

TABLES DES MATIERES

	Pages
1-Tables des matières.....	1
II-Résumé.....	2-3
III-Organisme demandeur.....	4
3.1 Identite.....	4
3.2 Activite.....	4
3.3 Réalisation.....	4
3.4 Structure d'organisation.....	4
IV- Situation Locale.....	5
4.1 Aspects sociaux.....	5
4.2 Aspects politiques.....	5
4.3 Aspects Economiques.....	6
V-Description du projet.....	6
5.1 Problématique et justification.....	7
5.2 Objectifs.....	7
5.3 Activités envisagées.....	8
5.4 Stratégies d'exécution.....	8
5.5 Résultats attendus.....	9
5.6 Bénéficiaires.....	9
5.7 Durée et chronogramme d'exécution.....	10
VI-Organisation du projet	11
VII-Cadre logique... ..	13
VIII Organigramme du projet.....	14
IX. Etude technique du projet.....	15
X. Etude financière.....	16
Conclusion.....	17

II-Résumé du projet

- Titre du projet

Renforcement du leadership féminin et l'intégration des femmes à la vie politique et au processus de prise des décisions en Haïti.

- Promoteur

Regroupement National des femmes candidates RENAFECA

- Localité des bénéficiaires

Parmi les 10 départements **du pays le Nord-est** sera le premier bénéficiaire de cette formation

- Lieu de la formation

La formation aura organisé à Terrier-Rouge dans la commune du dit département

- Objectifs

Cette activité s'inscrit dans le cadre d'un projet visant à promouvoir la participation politique des femmes aux élections et aux espaces de décision .cette activité poursuit les objectifs suivants :

Renforcer la capacité de leadership chez les femmes.

Créer un espace d'échange et d'interaction autour de la problématique liée à la participation des femmes haïtiennes aux élections et aux espaces de prise de décision.

- Problème à résoudre

L'accès et le maintien des femmes à des postes de direction sont entravés par toute une série d'obstacle, notamment des lois et pratiques discriminatoires

- Résolution attendue

La participation massive des femmes dans les prochaines élections du pays.

- Bénéficiaire direct

Les bénéficiaires de cette formation seront les 30 femmes candidates dans les prochaines élections dans les 13 communes du département de Nord'Est.

1- Arrondissement de Fort-liberté contient 3 communes : Fort liberté, Ferrier et Perches : **6 candidates seront les bénéficiaires de cette formation ;**

2- Arrondissement d'Ouanaminthe contient 3 communes : Ouanaminthe, Capotille, Mont-organisée : **6 candidates seront les bénéficiaires de cette formation ;**

3-Arrondissement de Trou du Nord contient 4 communes : Trou du Nord, Sainte Suzanne, Terrier Rouge et Caracol : **10 candidates seront les bénéficiaires de cette formation ;**

4- Arrondissement de Valière contient 3 communes : Valière, Carice, Mombin Crochu

8 Candidates seront les bénéficiaires de cette formation ;

- Date prévue du projet

La date de la formation est fixée en date 22 au 23 Avril 2021. Cout total du projet Le cout total du projet est de 5000 Us

- Apport local

Les notables et les dirigeants des organisations de base du dit département vont orienter la RENAFECA à faire choix des 30 potentielles leaders et candidates dans les prochaines élections du pays.

Personnes de contact :

Nom	Prénom	Fonction	Tels	Mail
DORCELUS	Wiselaine	Présidente	3908-4070/3624-7676	wisialix16@yahoo.fr /wiselainedorcelus8@gmail.com
CLERGE	Sheilla	Secrétaire	3769-4659	sheillaclege2000@yahoo.fr
Thimote	Esther	Trésorière	4371-2267	

3.1 Présentation de l'organisation

RENAFACA a été fondée en 2017, par un groupe de femmes politiciennes professionnelles haïtiennes. C'est une Institution Privée à but non lucratif, non confessionnel et qui ne révèle d'aucun groupe ou partie politique. Comme l'organisation Féminine, sociale et éducative c'est un espace d'échange, d'analyse et de formation afin de renforcer le leadership féminin et l'intégration des femmes dans la vie socio-politique en Haïti. L'organisation a opéré un choix censé en faveur des Femmes candidates en mettant à leur disposition des services d'aides.

L'organisation circonscrit ses approches autour des domaines : 1- Éducation, Santé, Environnement, Économie et justice. L'organisation offre ses services à des femmes, « Si une personne rêve, c'est juste un rêve ; mais si plusieurs rêvent ensemble c'est le début de quelque chose de nouveau » Proverbe Brésilien.

L'organisation est donc forcée à changer aussi soit de manière réactive sous la contrainte, ce qui a été le cas de l'année écoulée, soit de manière proactive en suivant ses propres plans stratégiques qu'elle aura librement choisis et qu'elle poursuivra alors en harmonie avec sa culture.

3.2 Activité

Les 5 champs d'activités de cette dite organisation circules autours des besoins de femmes Education----- Politique-----Santé-----Justice-----Economie

3.3 Réalisation

La Renafeca dans le souci d'aider et d'accompagner les femmes a toujours réalisé les séances de formation et de sensibilisation.

3.4 Structure d'organisation

Le comité de l'organisation est composé de 5 membres :

- 1- Présidente
- 2- Secrétaire
- 3- Trésorière
- 4- Déléguée
- 5- Conseillère

IV- SITUATION LOCALE

4. Présentation de la zone du projet

Le département du Nord 'Est, est l'un des 10 départements d'Haïti. Sa superficie est de 1623km². Il est divisé en 4 Arrondissements et 13 communes:

- 1- Arrondissement de Fort-liberté contient 3 communes : Fort liberté, Ferrier et Perches ;
- 2- Arrondissement d'Ouanaminthe contient 3 communes : Ouanaminthe, Capotille, Mont-organisée ;
- 3-Arrondissement de Trou du Nord contient 4 communes : Trou du Nord, Sainte Suzanne, Terrier Rouge et Caracol ;
- 4- Arrondissement de Valière contient 3 communes : Valière, Carice, Mombin Crochu.

4.1 Situation sociodémographique

Selon L'Institut Haïtien de statistique et d'informatique (IHSI), en 2009, le département de Nord'Est avait une population de 358.277 habitants et une densité de 221 hab/km².

Elle est dans sa grande majorité une population très jeune .Elle est, par conséquent gonflée dans sa partie active, environ 40%. Les vieillards sont peu nombreux. Ils constituent une infirme partie de la commune.

Les mouvements migratoires sont très denses dans le département du Nord 'Est. D'abord il existe une migration interne. En effet, beaucoup de membres de la population rurale et d'autres communes laissent leur habitation pour venir grossir à Port-au-Prince.

4.2 Situation politique

La majorité des femmes du département du Nord 'Est ne participe pas aux élections. Elle a peur de paraître aux élections soit par manque de confiance ou par manque de formation.

4.3 Situation économique

Le commerce est l'une des activités les plus importantes du dit département. Depuis les fruits de mer jusqu'aux produits agricoles, et les produits de première nécessité venant de Port-au-Prince ou qui sont importés de l'Étranger, un échange interne effectue chaque jour entre les habitants de ladite commune. Cet échange effectue non seulement au niveau de marchés publics mais aussi au niveau des Bazars, Hôtels et boutiques dans la zone.

V-DESCRIPTION DU PROJET

5.1 Contexte et Problématique du projet

La participation équitable des femmes à la vie politique et au gouvernement est essentielle pour construire et soutenir la démocratie. Bien que les femmes représentent 52 % de la population haïtienne, elles continuent d'être sous-représentées en tant qu'électrices, dirigeantes politiques.

Dans ce contexte, les membres de Renafaca auront uni leurs énergies afin d'organiser 2 séances de formation, en 2 jours dans la commune de Terrier Rouge situé au département du Nord-Est. Cette formation dans un effort d'avancer la présence des femmes en politique, en Haïti.

La participation politique des femmes aux processus électoraux nécessite un soutien cible pour vaincre la discrimination fondé sur le sexe. Les principales stratégies visant à renforcer l'équilibre entre les sexes dans les processus électoraux sont les suivantes :

Travailler avec les partis politiques pour promouvoir des politiques et des pratiques sensibles au genre afin de favoriser le leadership des femmes ;

Sensibiliser et soutenir les femmes pour qu'elles votent en toute sécurité dans les bureaux de vote ;

Garantir la protection contre la violence et le harcèlement liés aux femmes dans les processus électoraux ;

utiliser de quotas et de mesures temporaires spéciales pour accroître la représentation des femmes ; un soutien technique et financier efficace aux femmes candidates et aux dirigeants politiques ; et l'engagement de champions masculins pour l'autonomisation des femmes et l'égalité des sexes.

Bien qu'il y ait eu des avancées importantes dans le leadership des femmes en politique, au 1^{er} novembre 2017, les femmes ne représentent que 7.2 % des chefs d'Etats et de 6,2 % des chefs de gouvernement. Les données sur les femmes représentantes dans les gouvernements locaux, y compris en tant que maires, chefs ne sont pas systématiquement collectées et analysées. L'adoption d'un indicateur des ODD sur la représentation des femmes dans les gouvernements locaux est un grand pas en avant dans le suivi des progrès en matière d'équilibre entre les sexes, permettant la collecte et l'analyse systématique des données locales. L'accès et le maintien des femmes à des postes de direction sont entravés par toute une série d'obstacles, notamment des lois et pratiques discriminatoires, ainsi que des normes sociales qui prescrivent des rôles et des attitudes traditionnelles pour la participation des femmes aux postes de responsabilité. Les politiques proactives d'égalité entre les sexes dans les partis politiques et les structures gouvernementales locales, notamment les quotas et les mesures temporaires spéciales, les approches sensibles au genre des processus électoraux, les réseaux de soutien, le mentorat, la formation et l'engagement des champions masculins peuvent contribuer à promouvoir le rôle des femmes.

5.2 Justification du projet

L'an deux milles dix-huit, les femmes représentent plus de 52% de la population haïtienne. Pourtant, leur représentativité aux postes de responsabilité que ce soit dans le secteur public, le secteur privé ou la société civile est faible; ce qui évidemment pose la problématique de leur présence dans les sphères de décisions.

Suite aux études réalisées sur le genre, une meilleure prise en compte de l'importance accordée aux femmes dans les projets et programmes de développement permettraient d'améliorer les résultats.

La question de la parité étant complexe, RENAFECA après les recommandations reçues lors d'un débat avec les femmes des organisations organisé le 25 avril 2017 sur « les enjeux de la

parité dans le processus de développement » a jugé bon y répondre par ce séminaire de formation qui a pour thème « Renforcement du leadership féminin et l'intégration des femmes à la vie politique et au processus de prise des décisions en Haïti ».

Dans le but de renforcer la capacité des femmes des différents secteurs de la vie politique et publique haïtienne. Le séminaire veut réunir les 30 femmes candidates du sang neuf, au niveau du département du Nord 'Est du pays. Celles-ci auront jouit durant 2 jours, de présentations théoriques accompagnées d'exercices pratiques pouvant leur permettre de mieux s'imprégner des techniques et des méthodes.

De ce fait, RENAFECA se veut à travers ce séminaire, avoir un vivier de femmes formées aux théories et pratiques permettant d'assurer une meilleure réussite dans la vie politique.

Voici les modules qui seront couverts ces 2 jours d'intenses échanges :

1. Leadership féminin.
2. Enjeux de l'engagement social des femmes.
3. Comment élaborer un projet de carrière professionnelle ?
4. Comment élaborer un projet de carrière politique ?
5. Comment concilier la vie familiale et l'engagement dans la vie politique ?

5.3 Objectifs

Cette activité s'inscrit dans le cadre d'un projet visant à promouvoir la participation politique des femmes aux élections et aux espaces de décision .cette activité poursuit les objectifs suivants :

Renforcer la capacité de leadership chez les femmes

Créer un espace d'échange et d'interaction autour de la problématique liée à la participation des femmes haïtiennes aux élections et aux espaces de prise de décision

Cet appel de proposition invite des organismes à travailler ensemble afin de cerner et d'éliminer les obstacles systématiques qui contribuent la sous-représentation des femmes dans la vie démocratique et publique en Haïti.

« Il est généralement admis que l’Egalite dans le processus décisionnel est essentielle à l’émancipation de la femme » (Nation unies) et qu’une participation accrue des femmes à la vie démocratique et publique peut avoir des effets bénéfiques a plusieurs niveaux pour les femmes et la population haïtienne en général. La participation pleine et entière des haïtiennes à la vie publique du pays élargit l’éventail des points de vue, expériences et talents mis à contribution.

5.4 Activités envisagées

Les différentes activités du projet s’articulent autour de trois aspects : Formation, motivation et sensibilisation. Ainsi les principales à mener seront :

- Sélections des bénéficiaires
- Motivation et sensibilisation des bénéficiaires
- Formation sur la promotion des droits de la femme

5.6 Résultats attendus

La participation massive des femmes dans les prochaines élections du pays.

5.7 Les bénéficiaires

Les bénéficiaires de cette formation seront les 30 femmes candidates dans les prochaines élections.

5.8 Durée et chronogramme d’exécution

La date de la formation est fixée en date 09-10 Mars 2021

Heures	22 Avril 2021	23 Avril 2021	
9h-12h	1-Leadership féminin.	4-Comment concilier la vie familiale et l’engagement dans la vie politique ?	
1h-3h	2-Enjeux de l’engagement social des femmes	5-Comment élaborer un projet de carrière politique ?	
3h-5h	3-Comment élaborer un projet de carrière professionnelle ?	Remise des certificats	

VI ORGANISATION DU PROJET

6.1 Comité de gestion du projet

Un comité composé de représentants de l'OCB bénéficiaire sera mise en place. Il sera chargé de coordonner les activités des différents groupes de travail. Il participera dans le suivi des activités.

Il assurera la gestion et le suivi du crédit à travers les organisations. Il aidera dans l'identification des champs à aménager, participera dans le choix des compétences et dans l'identification des cadres locaux.

6.2 La directrice de Projet sera chargée de :

- La gestion financière du projet
- La coordination du projet.
- L'accompagnement des bénéficiaires (animateurs, pépiniéristes) dans la réalisation des activités du projet.
- Suivi des activités et production de matériels complémentaires pour la formation des bénéficiaires (fiches techniques, fiche de suivi, documents de formation).
- Préparation de rapports financiers et techniques.

6.3 Responsables du projet seront chargés de :

- Réaliser la formation des bénéficiaires (théorique et pratique).
- Assurer la bonne marche de la formation.
- Animer la population sur les activités du projet.
- Motiver la communauté sur la vie politique en Haïti.
- Acheminer les rapports d'activités du projet.

6.4 Indicateurs de suivi et moyens de vérification

Le suivi du projet sera assuré sur une base régulière par l'équipe exécutante à partir de la planification et de la supervision de toutes les activités du projet. En outre, une évaluation sera effectuée par le bailleur de fond.

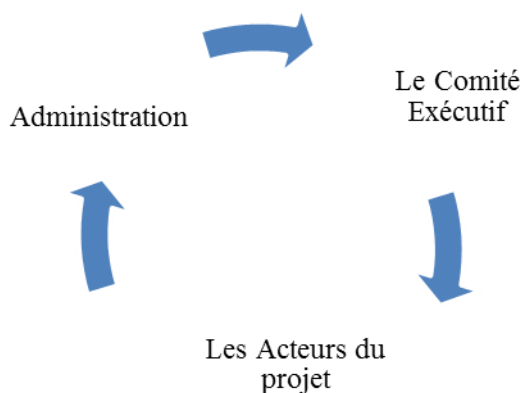
1. Nombre de séances de réunions réalisées : Rapports et procès-verbal
2. Nombre de bénéficiaires formées: Rapports, entrevues aux bénéficiaires et modules préparés.
3. Nombre de thèmes traités : rapports et procès-verbal.
4. Nombre de matériels distribués : Rapports, visites du lieu et registres d'enregistrement.
5. Nombre de suivis réalisés : Rapports, fiches de suivi, Interview des bénéficiaires.

VII-CADRE LOGIQUE

Paramètres du projet	Indicateurs	Moyens de vérification	Suppositions critiques
-Augmenter la participation des femmes aux élections du pays	- former plus de femme en matière politique - Renforcer leadership féminin au Nord 'Est	-présence des femmes dans la vie politique dans le département de Nord 'Est	
- Faciliter l'accès à des femmes dans les processus électoraux; - Diminuer la discrimination fait aux femmes. - Promouvoir et Contribuer dans le développement le département du Nord 'Est	-Augmenter la participation des femmes aux élections. -Permettre à 52% de femme jouira ses droits politique et social.	- Prises de vue -Interview des bénéficiaires -Archives de RENAFECA	Politique-Famille et la société

VIII- ORGANIGRAMME DU PROJET

Dans l'organigramme du projet, on identifie les principaux acteurs (les parties prenantes) dont les bailleurs de fonds, les demandeurs. Ces derniers auront pour tâche la supervision du démarrage, de la construction jusqu'au moment du fonctionnement du centre. Le comité exécutif n'est autre que les personnes qui auront pour tâche la gestion du projet du démarrage jusqu'à la mise en place du centre. Le centre étant construit, le comité exécutif organisera des concours pour les postes à pourvoir de l'administration et du personnel médical. Le MSPP constitue un élément important dans le fonctionnement du centre. Il assurera la supervision médicale du centre. L'Administration sera assurée par des personnes compétentes recrutées à cet effet. Voici l'organigramme:



IX.ETUDE TECHNIQUE DU PROJET

9.1 Les moyens matériels

Pour avoir de bons résultats les moyens suivants doivent être employés

-Installer au minimum un cafeteria.

-Acquisition des matériels didactiques de base suivants.

DESIGNATION	NOMBRE	Prix global
Cahier	30	‘’
Crayons	30	‘’
Plumes	30	‘’
Marqueur	12	‘’
Bristol	10	‘’
Cartable	30	‘’
Rames Papier	1	
		7000.00 Gdes

X.ETUDE FINANCIERE

10.1 Cout d'investissement

5.000.00 Us

10.2 Schémas de financement

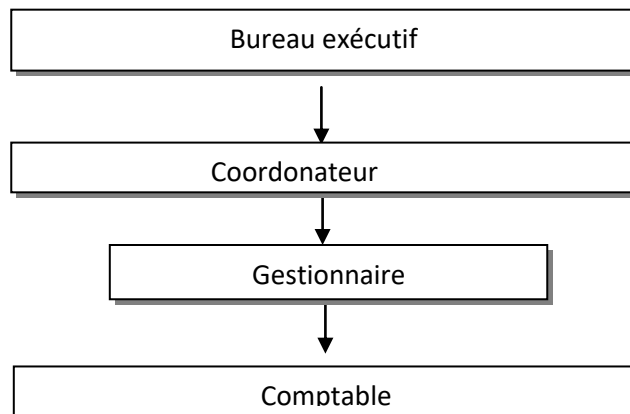
Les investissements prévus pour exécuter les activités du projet s'élèvent à Cinq milles dollars américains (5.000.00) Us ainsi réparties entre les différentes rubriques du budget:

Désignation			
1. Ressources humaines	Nbr de personnel	Coût unitaire	Coût Total partiel
1.1. Responsable de Project	1	40.000.00 Gdes	40.000.00 Gdes
1.2. Comptable	1	35.000.00 Gdes	35.000.00 Gdes
1.3 Secrétaire	1	30.000.00 Gdes	30.000.00 Gdes
1.4. Gestionnaire	1	35.000.00 Gdes	35.000.00 Gdes
1.5 Formatrice	4	40.000.00 Gdes	160.000.00 Gdes
2. Beneficiare			
2.1.Participante	30	1000.00 Gdes	30.000.00 Gdes
2.2 Nourriture et boissons	36	500.00 Gdes	14.400. 00 Gdes
3-frais de local	-----	34.100.00 Ges	34.100.00 Ges
4. Matériels didactique	-----	7000.00 Ges	7.000.00 gdes
5.Redacteur	-----	15.000.00 Gdes	15.000.00 Gdes
6-T-shurt	36	500.00 Gdes	18.000.00Gdes
7.imprevu		46.500.00 Gdes	46.500.00 Gdes
<i>Total Global:</i>			465.000.00 Gourdes = \$ 5 000 US 1US=93 gourdes

CONCLUSION

La Renafeca vous remercie par avance de cette marque de confiance que vous lui faites en acceptant de financer ce présent projet.

STRUCTURE DE COORDINATION DU PROJET



POSTES	ATTRIBUTIONS
Bureau Exécution	-Suivi et supervision générale -Rendre compte en Assemble générale
Coordonnateur	-Conception de projet -Elaboration de plan -Suivi Evaluation -Rédaction de rapport d'exécution
Juriste	-Conseiller de l'organisation
Gestionnaire	-Signature des contrats -Réception des Fonds -Elaboration de budgets et rapport d'Exécution de budgets -Gestion des ressources (matérielles et humaines)
Comptable	-Tenue de la caisse et des comptes du comite -Grade des pièces justificatives de dépenses

Rédacteurs du projet

Maitre en Développement Junior JEAN FRANCOIS Me. Enock Thimoté